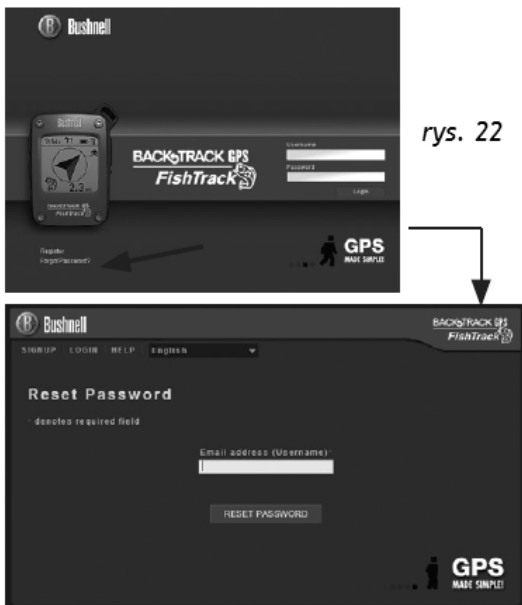


Jeśli chcesz mieć dostęp do swoich śladów zapisanych w aplikacji FishTrack z innego komputera nie musisz tworzyć nowego konta. Po prostu zaloguj się do swojego konta na <http://www.FishTrackgps.com> a następnie kliknij na link pozwalający na ściągnięcie potrzebnych aplikacji. Zainstaluj aplikacje na nowym komputerze i ciesz się pełnią możliwości jakie daje Ci FishTrack.

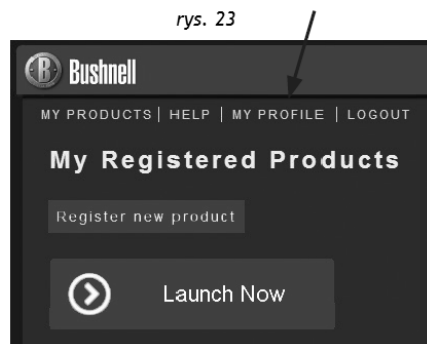
ZMIANA/ODZYSKIWANIE HASŁA

Po wylogowaniu się z aplikacji D-Tour będziesz musiał podać przy następnym logowaniu ponownie swoją Nazwę Użytkownika oraz Hasło. Jeśli zapomnisz hasła lub będziesz chciał je zmienić możesz kliknąć na link "Zapomniałeś Hasła?" ("Forgot Password?") na ekranie logowania do aplikacji (rys. 22). Możesz również zmienić swoje hasło po zalogowaniu się na swoje konto pod adresem <http://backtracktour.com>. Kliknij "Mój profil" ("My Profile") w menu na górze ekranu (rys. 23).



Zasady Korzystania Z Serwisu Google™ na stronie
http://maps.google.com/intl/pl_pl/help/terms_maps.html

**GWARANCJA 12 MIESIĘCY OD
OD DATY ZAKUPU**



UWAGI

System GPS (Global Positioning System) jest administrowany przez rząd Stanów Zjednoczonych Ameryki, który jest całkowicie odpowiedzialny za jego dokładność i działanie. Do systemu mogą być wprowadzane zmiany, które mogą mieć wpływ na dokładność i sprawność działania przez wszystkie odbiorniki GPS. Naturą systemu GPS jest jego limitowanie dokładności wyświetlania dystansu na urządzeniach do około ±3-5 metrów (lub jardów) od właściwej, bieżącej lokalizacji.

To urządzenie jest jedynie pomocą w ręcznej nawigacji. Użytkownik ponosi pełną odpowiedzialność za skutki użycia urządzenia. Urządzenie nie może być wykorzystywane do precyzyjnych pomiarów lokalizacji, kierunku, dystansu, prędkości czy topografii. Nie może być używany jako nawigacja lotnicza.

Nie używaj tego produktu w czasie prowadzenia pojazdów mechanicznych. Może to doprowadzić do wypadku. Osłony metalowe jak dach samochodu czy budynku mogą zakłócać działanie urządzenia powodując błędne odczyty bądź całkowitą niemożność działania.

Strona <http://www.FishTrackgps.com> jest administrowana przez firmę Bushnell i ponosi ona odpowiedzialność za jej działanie oraz za treści zamieszczone na stronie.

PRZED UŻYTKOWANIEM NOWEGO URZĄDZENIA NALEŻY ZAPOZNAĆ SIĘ Z NINIEJSZĄ INSTRUKCJĄ OBSŁUGI, PONIEWAŻ ZAWIERA ONA ISTOTNE INFORMACJE DOTYCZĄCE BEZPIECZEŃSTWA, OBSŁUGI I KONSERWACJI



IMPORTER:

Firma Handlowa TM / Militaria.pl

50-123 Wrocław • ul. Oławska 16 • tel. (071) 347 47 95 • fax 347 47 77
www.militaria.pl • e-mail: zapytania@militaria.pl

WYŚWIETLACZ I BUDOWA



1. Włącznik
2. Przycisk MARK (oznaczenie lokalizacji)
3. Przycisk TRIP/DATA (włączanie zapamiętywania śladu)
4. Przycisk SETUP (ustawienia)
5. Port USB
6. Ikona lokacji (jedna z 5 ikon lub jedna z 20 liczb)
7. Zegar
8. Kierunek do wybranej lokacji
9. Dystans do wybranej lokacji
10. Wskaźnik poziomu baterii
11. Ikona satelity
12. Ikona zapamiętywania śladu



blokada
pokrywy
gniazda baterii

UWAGA: Numer seryjny umieszczony jest wewnątrz gniazda baterii

PODSTAWOWE USTAWIENIA

- Otwórz pokrywę gniazda baterii i włóż 3 baterie AAA. Zapisz sobie numer seryjny znajdujący się wewnątrz gniazda baterii – będziesz go potrzebował aby zarejestrować swój GPS FishTrack na stronie www. Zamknij pokrywę gniazda baterii
- Wyjdź na zewnątrz. Wciśnij i przytrzymaj przycisk włącznika, aż włączy się wyświetlacz. Zaczekaj aż ustali się połączenie z satelitą (ikona satelity przestanie mrugać). Może to zająć kilka minut po pierwszym włączeniu w nowym terenie
- Wciśnij przycisk SETUP. Wciśnij przycisk MARK, następnie przycisk TRIP/DATA lub SETUP aby ustawić odpowiednią godzinę (rys. 2).



rys. 2

- Wciśnij przycisk MARK aby powrócić do ekranu ustawień. Aby ustawić zegar, jednostki pomiaru dystansu czy temperatury (zmienić tryb zegara na 12/24 godzinny, ustawić system pomiaru w metryczny i temperatury na Celsjusze) wciśnij przycisk SETUP aby dokonać wyboru, następnie wciśnij przycisk MARK aby przełączać pomiędzy ustawieniami (rys. 3). Wciśnij przycisk włącznika aby wyjść z ekranu ustawień. Ikona kierunku służy do modyfikacji ilości dostępnych lokacji, opis jej działania znajduje się poniżej.



rys. 3

OZNACZANIE LOKACJI I POWRÓT DO NICH

- Wciśnij przycisk włącznika aby wybrać jedną z pięciu ikon lokacji (ryba, nabrzeże, wędka, dok, haczyk) lub jedną z maksymalnie 20 liczb (od 1 do 20). Stojąc w wybranej lokacji, którą chcesz oznaczyć wciśnij i przytrzymaj przycisk MARK aby zapamiętać tę pozycję w pamięci urządzenia (wyświetlacz zmieni się jak pokazano na rys. 4). Możesz teraz wyłączyć urządzenie i opuścić lokację.



rys. 4

- Aby wrócić do zapamiętanej lokacji włącz urządzenie Fishtrack. Upewnij się, że na ekranie wyświetlacza widoczna jest ta sama ikona lokacji lub liczba, którą wybrałeś do oznaczenia jej – jeśli nie – wciśnij przycisk włącznika aby ją wybrać. Na wyświetlaczu ukaże się kierunek i dystans do wybranej lokacji (rys. 5). Kiedy będziesz poruszał się w kierunku wskazanym przez strzałkę dystans pozostały do pokonania będzie się zmniejszał. Kiedy osiągniesz lokację, ikona MARK pojawi się w centrum wyświetlacza.



rys. 5

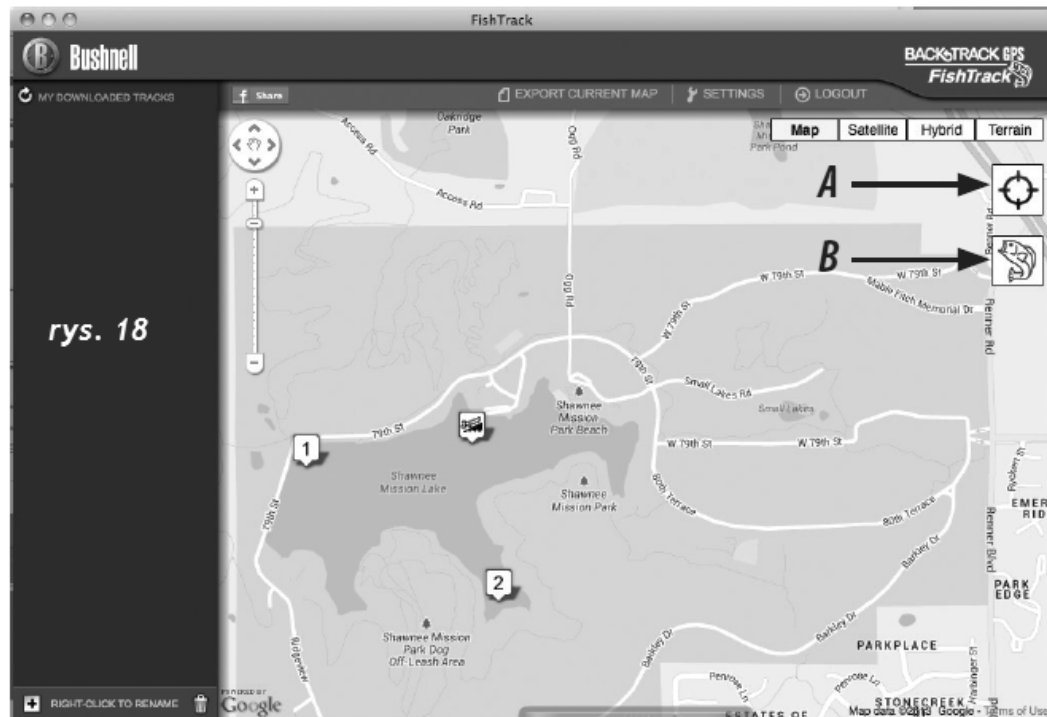
- Możesz użyć pięciu różnych ikon (oraz do 20 liczb) aby oznaczyć dowolnie wybrane lokacje (Twój samochód, namiot, miejsce widokowe itp.). Upewnij się, że wybierasz różne ikony lub liczby na oznaczenie różnych lokacji. Jeśli przytrzymasz przycisk MARK na poprzednio wybranej lokacji, zastąpisz ją bieżącą lokacją.



rys. 6

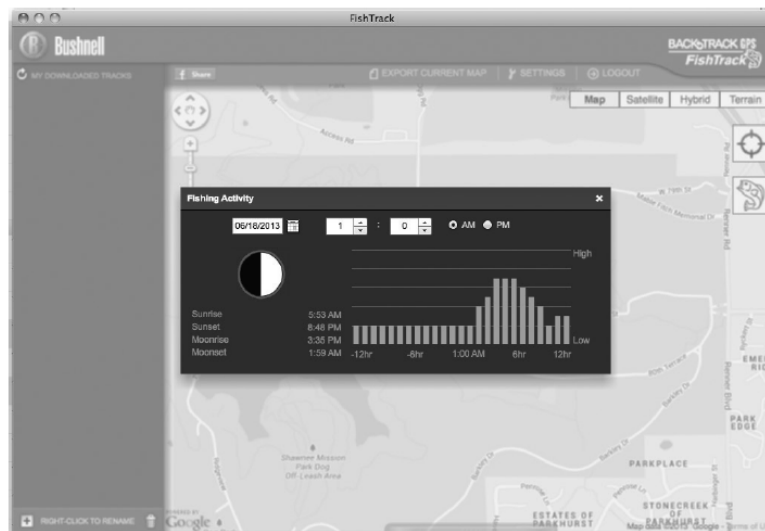
AUTOMATYCZNE WYŁĄCZANIE/PODŚWIETLENIE

- Urządzenie wyłącza się automatycznie po 10 minutach jeśli nie został naciśnięty żaden przycisk (za wyjątkiem działania w trybie zapamiętywania śladu). Wciśnij i przytrzymaj przycisk POWER aby wyłączyć urządzenie ręcznie.
- Wciśnij przycisk MARK aby włączyć podświetlenie wyświetlacza. Podświetlenie wyłączy się automatycznie po 30 sekundach.



rys. 18

- Aby obejrzeć wykres aktywności ryb dla dowolnego miejsca na mapie (w oparciu o jej lokalizację, obecny czas i tabelę fazy księżyca wbudowane w aplikację) kliknij ikonkę ryby (rys. 18 B). Możliwe jest nawet przewidywanie (lub przeglądanie przeszłej) aktywności ryb w wybranej lokacji za pomocą zmiany daty i godziny w oknie aktywności ryb (rys. 21).



rys. 21

(rys. 17)

- Kliknięcie na "rączkę" (g) na ekranie na dole, na środku mapy otworzy chowalny ekran gdzie umieszczono graficzne przedstawienie wysokości, temperatury i zapisu prędkości z aktualnego śladu (dowolnie wybrane dwa parametry). Kolor linii na wykresie pokrywa się z kolorem wybranego odcinka trasy. Możesz użyć przycisków na dole (h) aby zmienić rodzaj wyświetlanych danych.

- Aby utworzyć nowy folder kliknij ikonę plusa (+) na dole po lewej stronie ekranu (i). Dotychczasowe pliki śladów mogą być przeniesione z dotychczasowego folderu do nowego.

- Aby wykasować ślad lub folder śladów przenieś go do ikony kosza na śmieci (j).

- Kliknięcie ikony „share” (k) spowoduje umieszczenie mapy na Facebooku

- Kliknięcie "Eksportuj Bieżącą Mapę" ("Export Current Map") (l) by zachować mapę jako obraz .jpeg lub przesłać e-mailem.

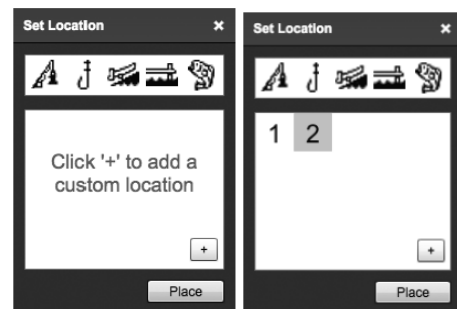
- Kliknięcie ikony „Ustawienia” (Settings) (m) umożliwi wybór języka menu, oraz zmianę jednostek miary (mile – kilometry).

- Kiedy skończysz pracę z aplikacją FishTrack, kliknij „Wyloguj” (Logout)

(n).



rys. 17



rys. 19

rys. 20

- Kliknięcie na ikonę celownika (rys. 18 A) umożliwi dodanie własnych znaczników lokacji na mapie za pomocą jednej z 5 dostępnych ikon. Umieść kursor w wybranym miejscu, kliknij, a następnie wybierz ikonę i kliknij „+” aby dodać wybraną lokację na mapę (rys. 19).

- Aby usunąć własną lokację z mapy kliknij na nią ponownie i wybierz „usun” (Remove, rys. 20).

- Aby upewnić się co do dokładności wskaźników kompasu elektronicznego przytrzymaj urządzenie przed sobą i poruszaj nim po obrysie "ósemki" kilka razy aby go skalibrować (rys. 7). Film pokazujący kalibrację kompasu jest dostępny na stronie

<http://www.bushnell.com/products/gps/instruction-videos/>.

- Dla osiągnięcia najlepszych rezultatów rekomendujemy trzymanie FishTrack'a w pozycji horyzontalnej, bez potrząsania nim w trakcie użytkowania (rys. 8).



rys. 7



rys. 8

REJESTROWANIE NOWEGO ŚLADU (TRASY)

- Wciśnij przycisk TRIP/DATA aby wejść w tryb zapisywania śladu. Przytrzymaj przycisk TRIP/DATA aby rozpocząć nagrywanie nowego śladu. W trakcie rejestracji trasy wyświetlacz pokazuje ikonę "poruszającego się wędrowca", oraz aktualizowane na bieżąco przebyty dystans i średnią prędkość w czasie zapamiętywania śladu (rys. 10). Przez cały czas trwania zapamiętywania śladu FishTrack musi być włączony.

- Aby zakończyć rejestrację śladu wciśnij i przytrzymaj przycisk TRIP/DATA

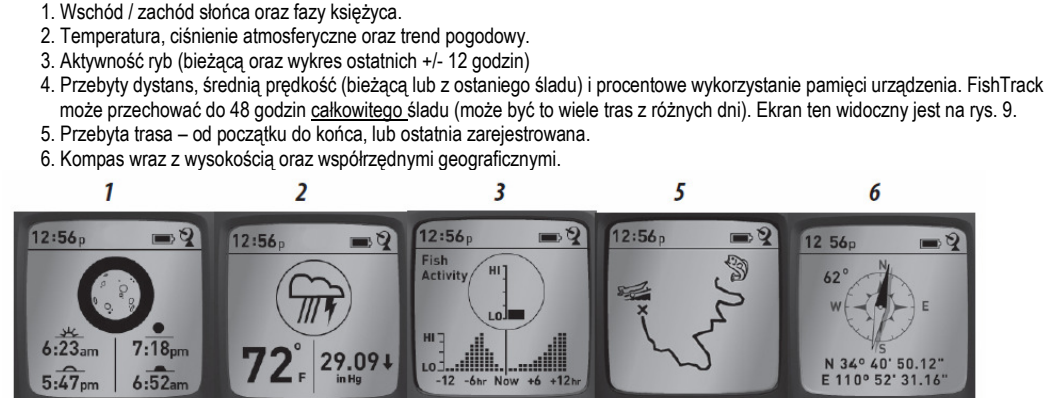
- Twój FishTrack automatycznie zapisuje w pamięci dane jakie gromadzi między rozpoczęciem i zakończeniem nagrywania śladu – włączając datę i czas trwania śladu, łączny przebyty dystans, średnią prędkość, oraz zmiany temperatury i wysokości.



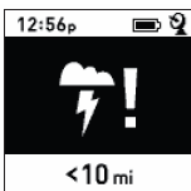
rys. 9

PRZEGLĄDANIE EKRAŃÓW DANYCH

- Naciśnij krótko przycisk TRIP/DATA w celu przeglądania i zmiany ekranów danych FishTrack'a (w trybie rejestracji nie przytrzymuj przycisku, w przeciwnym razie możesz przerwać obecne nagrywanie lub rozpocząć nowe).
 - Krótkie wciśnięcie przycisku POWER spowoduje powrót do głównego ekranu nawigacyjnego. Poniżej znajduje się lista dostępnych ekranów informacyjnych FishTrack'a.



- Twój FishTrack posiada cechę umożliwiającą wykrywanie błyskawic. Jeśli w Twojej okolicy zostanie wykryty piorun, na ekranie ukaże się graficzne ostrzeżenie (rys. 10). Aby usunąć ekran ostrzeżenia należy wcisnąć jeden fizycznych przycisków urządzenia. Czujnik poinformuje Cię o uderzeniach piorunów w obrębie 15 mil od Twojej lokalizacji.



rys. 10

- Urządzenie nie musi uzyskiwać połączenia z satelitami aby czujnik piorunów działał, jednak FishTrack musi być włączony aby była możliwość przekazania informacji i ostrzeżenia.

PRZEGLĄDANIE DANYCH NAGRANYCH ŚLADÓW

Po nagraniu przynajmniej jednego śladu podłączenie urządzenia FishTrack do komputera umożliwi Ci przeglądanie śladu jaki zapisałeś na 4 różnych rodzajach map. Przeglądaj swoje ślady i dziel się nimi przez e-mail lub portale społeczne. Aby wgrać potrzebne oprogramowanie:

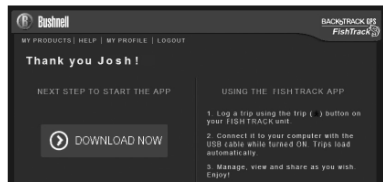
Wejź na stronę <http://www.FishTrackgps.com/> i postępuj zgodnie z komunikatami aby utworzyć bezpłatne konto i zarejestrować swoje urządzenie FishTrack, oraz pobrać niezbędne oprogramowanie (rys. 12). Twoje konto zapewnia bezpieczeństwo wszystkim wgranim z urządzenia plikom z zapisanymi śladami Twoich wędrówek. (Numer Seryjny potrzebny do zarejestrowania FishTrack'a i założenia konta znajduje się pod pokrywą gniazda baterii – rys. 11). Po zarejestrowaniu zostaniesz przeniesiony na stronę, z której wgrasz na swój komputer aplikację FishTrack (rys. 13) (Potrzebny będzie program Adobe Air® i zostanie on automatycznie zainstalowany jeśli jeszcze nie posiadasz go na swoim komputerze). Link do wgrania odpowiedniego oprogramowania będzie też podany w e-mailu otrzymanym po rejestracji. Włącz FishTrack i podłącz go do komputera załączonym kablem USB. Na komputerach z systemem Windows® aplikacja powinna uruchomić się automatycznie (jeśli nie – kliknij skrót znajdujący się na pulpicie. (rys. 14).



rys. 11



rys. 12



rys. 13

UWAGA: jeśli w trakcie podłączania urządzenia do komputera wyskoczy okienko autostartu, kliknij "Otwórz Folder by wyświetlić pliki" a następnie kliknij dwa razy plik oznaczony rozszerzeniem .btm zawierający dane śladu. Jeśli używasz sprzętu Mac®, kliknij dwa razy na ikonie "FishTrack" w folderze Aplikacje aby uruchomić program obsługujący FishTrack

Wpisz nazwę użytkownika (User Name) i hasło (Password), których używałeś aby założyć konto, a następnie wybierz "LOGIN" (rys. 15). To umożliwi Ci zachowanie wszystkich danych zapisanych śladów na Twoim koncie, tak aby były bezpieczne i zawsze dostępne z każdego komputera.



rys. 14



rys. 15

(rys. 16)

- Po otwarciu aplikacji FishTrack, zobaczysz jeden lub więcej szarych folderów po lewej stronie (a) poniżej "Moich Zapamiętanych Śladów" ("My Downloaded Tracks"), każdy oznaczony datą. Każdy folder zawiera informacje o śladach zapisanych w okresie 24 godzin.

- Kliknij na folderze aby go otworzyć i zobacz wszystkie zapisane ślady (b) jakie zostały wykonane w danym dniu (czas trwania śladu jest oparty na godzinach w których włączałeś/wyłączałeś zapis poszczególnych śladów przy użyciu przycisku TRIP).

- Trasa jaką przebyłeś w trakcie każdego ze śladów jest ukazana jako kolorowa linia (c) na mapie. Cztery typy map są dostępne po kliknięciu na nazwę typu mapy (d) zmienia się widok:

MAP – tradycyjna mapa drogowa z nazwami ulic

SATELLITE - Mapa sporządzona ze zdjęć satelitarnych terenu

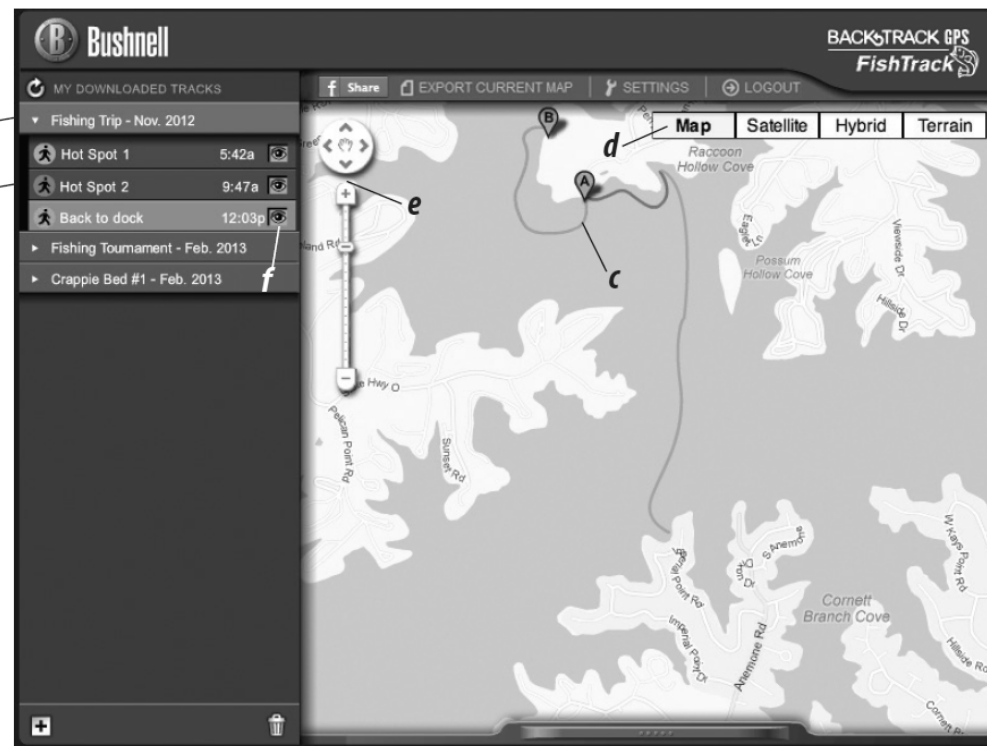
HYBRID – kombinacja dwóch pierwszych map

TERRAIN – mapa topograficzna pokazująca dane wysokości terenu

- Pasek przybliżenia/oddalania widoku i pole kursora umożliwiają przybliżanie i oddalanie widoku, a także przesuwanie go (e).

- Kliknij w nazwę śladu aby wyświetlić go na mapie. Możesz ukryć każdy ślad poprzez kliknięcie ikony "oka" obok jego nazwy (f).

- Aby zmienić nazwę folderu (z domyślnej daty na coś innego – na przykład "Podróż przez Wielki kanion"), kliknij prawym przyciskiem myszy na jego nazwie. Możesz również kliknąć prawym przyciskiem myszy na nazwie poszczególnego śladu aby zmienić jego nazwę.



rys. 16