

Dyfuzor zapachowy

Airbi SONIC



Instrukcja obsługi

(wersja 1.0)



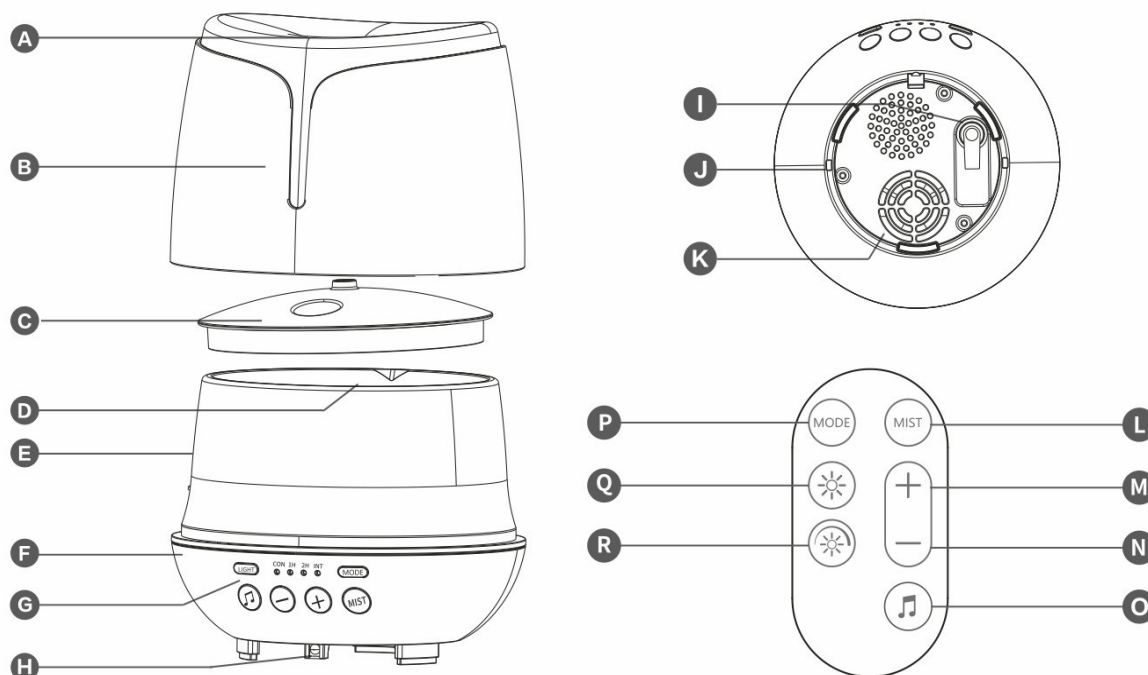
Przed uruchomieniem urządzenia należy uważnie przeczytać niniejsze instrukcje dotyczące jego bezpiecznego działania!

Ważne środki bezpieczeństwa

Przed pierwszym użyciem urządzenia należy uważnie przeczytać instrukcje obsługi, a potem przechowywać je w bezpiecznym miejscu do potencjalnego późniejszego użycia. Jeśli zajdzie taka potrzeba, należy je również przekazać kolejnemu właścicielowi.

1. Urządzenia wolno używać wyłącznie w gospodarstwie domowym do celów opisanych w niniejszych instrukcjach. Nieuprawnione zastosowanie oraz przeróbki techniczne mogą prowadzić do zagrożenia życia i zdrowia.
2. Niniejsze urządzenie może być używane przez dzieci od 10 roku życia, osoby o obniżonej fizycznej, umysłowej lub psychicznej sprawności albo o niewystarczającym doświadczeniu lub umiejętnościach, jeśli znajdują się pod dozorem lub jeśli rozumieją wskazówki dotyczące użytkowania tego urządzenia i jego podłączenia w bezpieczny sposób. Dzieci nie powinny bawić się urządzeniem. Czyszczenia i konserwacji nie mogą przeprowadzać dzieci bez nadzoru.
3. Po rozpakowaniu, upewnić się, że w ciągu transportu nie doszło do uszkodzenia dyfuzora. Jeśli odkryte zostanie jakiegokolwiek uszkodzenie, należy zwrócić się jak najszybciej do swojego dystrybutora. Zaleca się zachowanie opakowania do przyszłego zastosowania.
4. Przed pierwszym zastosowaniem sprawdzić, czy parametry urządzenia (zasilanie elektryczne itp.) odpowiadają miejscowym warunkom.
5. Nie należy wdychać oparów!
6. Używać urządzenia w warunkach od 10°C do 30°C, nie stosować go na zewnątrz.
7. Nie umieszczać urządzenia w pobliżu źródeł wysokiej temperatury. Przewodu zasilającego nie narażać na kontakt z bezpośrednim ogrzewaniem (np. płytą kuchenną, otwartym płomieniem, nagrzanym żelazem albo grzejnikiem). Chronić przewód zasilający przed olejem.
8. Zawsze umieszczać dyfuzor na twardej, równej, poziomej powierzchni, minimalnie w odległości 15 cm od ścian i z dala od źródeł ciepła, takich jak grzałki, kaloryfery itp. Dyfuzor nie może pracować na powierzchni, która nie jest pozioma.
9. Przed użyciem dyfuzora skontrolować, czy zasilacz sieciowy albo kabel nie są uszkodzone. W przypadku uszkodzenia kabla, nie używać go!
10. Jeśli przewód zasilający jest uszkodzony, musi zostać wymieniony przez producenta, autoryzowany serwis lub podobnie wykwalifikowane osoby, aby nie doszło do zagrożenia.
11. Stosować wyłącznie wodę z kranu z bieżącą wodą.
12. Nie przekraczać maksymalnego poziomu wody. Zawsze najpierw nalać wodę, a dopiero potem dodać olejku eterycznego (1-2 krople). Zbyt wielka ilość olejku może uszkodzić urządzenie. Nigdy nie stosować olejku eterycznego bez wody.
13. Zbyt długie stosowanie dyfuzora może doprowadzić do jego uszkodzenia i skrócenia jego żywotności.
14. Przed każdą manipulacją taką jak np. czyszczenie albo dopełnianie wody, odłączyć urządzenie od gniazdka. Jeśli urządzenie nie jest używane, zawsze opróżnić zbiornik.
15. Nie usuwać pokrywy dyfuzora, jeśli urządzenie działa.
16. Często uzupełniać wodę w zbiorniku, osiadanie nieczystości może uszkodzić jednostkę.
17. Co tydzień czyścić zbiornik na wodę. Do czyszczenia nie stosować żadnych środków chemicznych (rozpuszczalników, rozcieńczalników) ani innych środków czyszczących.
18. W przypadku zalania wodą, natychmiast wyjąć dyfuzor i pozostawić go do wyschnięcia na otwartej przestrzeni co najmniej na okres 3 dni.
19. Przechowywać urządzenie w suchym miejscu, niedostępnym dla dzieci (zapakować urządzenie).
20. Używać wyłącznie takich substancji zapachowych, aromatów lub olejków eterycznych które nie zawierają alkoholu. Alkohol może uszkodzić dyfuzor. Urządzenie uszkodzone w taki sposób nie jest objęte gwarancją.
21. Producent nie ponosi odpowiedzialności za szkody spowodowane nieprawidłowym stosowaniem urządzenia.

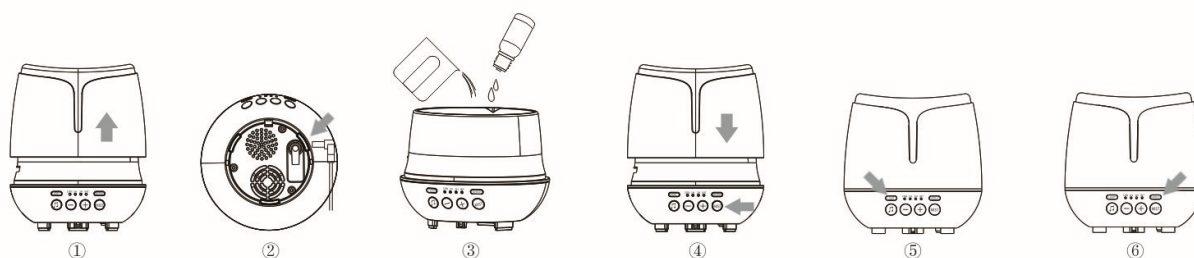
Schemat produktu




- A) Dysza mgiełki
- B) Pokrywa obudowy
- C) Pokrywa zbiornika na wodę
- D) Zbiornik na wodę
- E) Wylot powietrza
- F) Podstawa
- G) Przyciski funkcyjne
- H) Odbiornik podczerwieni (IR)
- I) Gniazdo zasilania (DC)
- J) Otwór wylotowy wody

- K) Wlot powietrza
- L) Przycisk MIST
- M) Przycisk +
- N) Przycisk -
- O) Przycisk
- P) Przycisk MODE
- Q) Przycisk
- R) Przycisk



Instrukcja uruchomienia



1. Postaw produkt poziomo na płaskiej powierzchni, zdejmij osłonę obudowy i zbiornika na wodę. (fig. 1).
2. Podłącz zasilacz sieciowy wpinając wtyczkę od spodu urządzenia. (fig. 2).
3. Napełnij zbiornik wodą nie przekraczając poziomu oznaczonego linią max (300 ml). Dopuszczalne jest użycie wody kranowej. Nie dopuść do wiania się wody do otworów wylotowych powietrza. Dodaj 3 do 4 kropli olejków aromatycznych – ilość zależy od Twoich osobistych upodobań. (fig. 3).
4. Zamknij obie pokrywy. Następnie podłącz zasilacz sieciowy do gniazda sieciowego. (fig. 4).
5. Naciśnij krótko przycisk MIST (z prawej strony, na dole) aby zmienić tryb pracy dyfuzora na ciągły (zaświeci się dioda CON). Naciśnij przycisk MIST jeszcze raz, aby zmniejszyć intensywność generowania mgiełki. Naciśnij przycisk MIST ponownie, aby wyłączyć generowanie mgiełki (wszystkie diody zgasną). Możesz również wyłączyć generowanie mgiełki poprzez przytrzymanie przycisku MIST przez 2-3 sekundy.
6. Naciśnij krótko przycisk LIGHT (z lewej strony, u góry), aby włączyć podświetlenie dyfuzora (kolory będą zmieniać się automatycznie, podświetlenie będzie intensywne). Naciśnij przycisk raz jeszcze, aby zatrzymać

- zmianę kolorów. Naciśnij przycisk ponownie, aby wyłączyć całkowicie podświetlenie. Jeżeli przytrzymasz przycisk LIGHT przez 2-3 sekundy tryb podświetlenia zmieni się na mało intensywny.
7. Naciśnij krótko przycisk MODE (z prawej strony, u góry), aby aktywować funkcję odliczania czasu – dyfuzor wyłączy się po 1 godzinie (dioda 1H świeci się). Naciśnij przycisk raz jeszcze, aby dyfuzor wyłączył się po upływie 2 godzin (dioda 2H świeci się). Naciśnij przycisk ponownie, aby wyłączyć funkcję odliczania czasu (fig.6)
 8. Długie naciśnięcie przycisku MODE powoduje przejście urządzenia z trybu ciągłego do trybu interwałowego (urządzenie pracuje przez 20 sekund, a następnie odpoczywa przez 40 sekund, świeci dioda INT). Ponownie naciśnij i przytrzymaj przycisk MODE, aby powrócić do normalnego trybu pracy (świeci się dioda CON).
 9. Naciśnij przycisk  przez 2-3 sek. aby włączyć / wyłączyć funkcję Bluetooth. Naciśnij przycisk krótko, aby zatrzymać / wznowić odtwarzanie muzyki.
 10. Naciśnij krótko przycisk – aby odtworzyć poprzedni utwór, naciśnij ten sam przycisk przez 2-3 sek. aby zmniejszyć głośność muzyki. Naciśnij krótko przycisk + aby odtworzyć kolejny utwór, naciśnij ten sam przycisk przez 2-3 sek. aby zwiększyć głośność muzyki.

Funkcje zdalnego sterowania

1. Przycisk MIST (L)
 1. 1. krótkie naciśnięcie – włącz dyfuzor (dioda CON świeci się)
 2. 2. krótkie naciśnięcie – zmniejsz intensywność generowania mgiełki
 3. 3. krótkie naciśnięcie – wyłącz dyfuzor (wszystkie diody zgasną)
 4. 4. długie naciśnięcie – wyłącz dyfuzor (wszystkie diody zgasną)
2. Przycisk MODE (P)
 1. 1. krótkie naciśnięcie – włącz odliczanie czasu (dioda 1H świeci się)
 2. 2. krótkie naciśnięcie – zmień ustawienie czasu na 2 godz. (dioda 2H świeci się)
 3. 3. krótkie naciśnięcie – wyłącz odliczanie czasu (diody 1H i 2H zgasną)
 4. 4. długie naciśnięcie – zmień tryb ciągły (dioda CON świeci się) na przerywany (dioda INT świeci się, dyfuzor naprzemiennie włącza się na 20 sek. i wyłącza na 40 sek.)
3. Przycisk 
 1. 1. krótkie naciśnięcie – włącz podświetlenie (kolory zmieniają się)
 2. 2. krótkie naciśnięcie – wybierz aktualny kolor (kolory nie zmieniają się)
 3. 3. krótkie naciśnięcie – wyłącz kolory
 4. 4. długie naciśnięcie – zmień intensywność podświetlenia (domyślnie wysoka)
4. Przycisk +
 1. 1. krótkie naciśnięcie – odtwórz kolejny utwór
 2. 2. długie naciśnięcie – zwiększ głośność muzyki
5. Przycisk -
 1. 1. krótkie naciśnięcie – odtwórz poprzedni utwór
 2. 2. długie naciśnięcie – zmniejsz głośność muzyki
6. Przycisk 
 1. 1. krótkie naciśnięcie – zatrzymaj / wznow odtwarzanie
 2. 2. długie naciśnięcie – włącz / wyłącz funkcję Bluetooth, odtwórz dźwięk poprawnego parowania urządzeń (np. ze smartfonem).

Uwaga

Jeśli urządzenie nie będzie używane przez dłuższy czas, spuść wodę, pozostaw do wyschnięcia i przechowuj w bezpiecznym miejscu. Urządzenie wyłącza się, gdy tylko woda w pojemniku zostanie prawie całkowicie wyczerpana. Ilość pary wyjściowej i jej intensywność zmienia się podczas pracy, dlatego nie jest to usterka, lecz właściwość urządzenia, która również wpływa na temperaturę otoczenia, wilgotność i wodę w przyrządzie. Jeśli chcesz użyć innego rodzaju esencji, zawsze dobrze jest wyczyścić.

Przypadkowy wyciek wody / zalanie

Jeśli przypadkowo urządzenie wywróci się lub w inny sposób woda dostanie się do jego wnętrza (poza zbiornik wody) postępuj w następujący sposób:

- odłącz urządzenie od gniazda zasilania i otwórz pokrywę zbiornika na wodę

- ostrożnie wylej pozostałą w zbiorniku wodę
- wstrząśnij delikatnie urządzeniem w celu usunięcia wody z jego wnętrza i pozostaw je do wyschnięcia na minimum 24 godziny w suchym miejscu

Konserwacja urządzenia

1. Przed jakimkolwiek czyszczeniem wyłączyć urządzenie i odłączyć je z gniazdka.
2. Regularnie czyścić membranę ultradźwiękową miękką szmatką namoczoną w wodzie z octem.
3. Nie czyścić urządzenia rozpuszczalnikami, benzyną ani innymi środkami czyszczącymi.
4. Wylać wodę, jeśli urządzenie nie ma być używane.
5. Urządzenie przechowywać w suchym miejscu, jeśli nie jest używane. W ten sposób można zapobiec tworzeniu się bakterii i pleśni.
6. Nigdy nie zanurzać jednostki w wodzie, ani nie pozwolić na to, aby woda wnikała do wewnętrznych części urządzenia.

Rozwiązywanie problemów

Po włączeniu urządzenie wyłącza się w ciągu 1s.	<ul style="list-style-type: none"> • sprawdź zbiornik na wodę, czy jest pełny czy pusty • sprawdź, czy zasilacz jest prawidłowo podpięty do sieci
Brak lub nieprawidłowo rozpylana mgiełka	<ul style="list-style-type: none"> • sprawdź zbiornik na wodę, czy jest pełny czy pusty, ponadto upewnij się, że poziom wody nie przekracza zaznaczonej linii MAX • wyczyść zbiornik na wodę • sprawdź wlot powietrza i wyczyść go z kurzu/pyłu (jeśli konieczne)
Wyciek wody	<ul style="list-style-type: none"> • sprawdź, czy górna pokrywa urządzenia jest zamocowana poprawnie • sprawdź temperaturę i wilgotność otoczenia: zbyt niska temperatura lub zbyt wysoka wilgotność mogą spowodować łączenie się kropek mgiełki w większe krople wody

Specyfikacje techniczne

Zasilanie (wejście): AC100-240V 50/60 Hz	Masa: 220 g (wraz z akcesoriami)
Zasilanie (wyjście): DC 24V	Zalecana objętość wody: 300 ml
Moc: 12 W	Do pomieszczeń: 10-20 m ²
Wymiary: 150 x 150 x 150 mm	Zgodne z przepisami: CE, EMC, WEEE

Likwidacja urządzenia

Niniejsze urządzenie jest oznaczone zgodnie z dyrektywą EU 2012 / 19 / CE o utylizacji odpadów elektrycznych i elektronicznych (WEEE). Użytkownik jest zobowiązany oddać urządzenie, które zakończyło swoją żywotność do oznaczonych punktów zbioru urządzeń elektrycznych i elektronicznych, aby zapewnić jego likwidację zgodną ze środowiskiem naturalnym. Przekreślony symbol kosza na śmieci przypomina o obowiązku składowania urządzenia osobno od pozostałych odpadów. Klient powinien skontaktować się z lokalnym urzędem albo przedstawicielem handlowym, aby uzyskać informację o prawidłowym przetwarzaniu odpadów elektrycznych.



Niniejszy produkt jest zgodny z podstawowymi wymaganiami oraz pozostałymi odpowiednimi postanowieniami dyrektywy EMC 2014/30/EU. Urządzenie zostało zaakceptowane do użycia w krajach UE i dlatego jest oznaczone symbolem CE. Jakakolwiek potrzebna dokumentacja jest do dyspozycji u importera urządzenia.

Zastrzegamy sobie prawo do zmian parametrów technicznych, właściwości oraz błędów w druku w niniejszych instrukcjach obsługi.

Adres importera EU:
 Bibetus s.r.o.,
 Loosova 262/1,
 Brno 638 00,
 Republika Czeska
 E-mail: info@bibetus.cz